



ADHESIVO FLEXIBLE ULTRA CREMOSO CON MÁXIMA ADHERENCIA



Código: 34210 **Presentación:** 20kg **Color:** Blanco

Adhesivo en polvo base cemento Portland reforzado con resinas, aditivos especiales y tecnología GEL-TECH para instalar piezas en formatos extra grandes de alta, media, baja y nula absorción de humedad en gran variedad de superficies y condiciones.

USOS RECOMENDADOS

- Funcionamiento ideal para pegar grandes paneles de porcelana de hasta 1.5 x 3 m.
- Para pegar revestimientos de alta, media, baja o nula absorción de agua como porcelanatos, losetas cerámica, granito, mármol, cantera, o mosaico de vidrio.
- Uso interior y/o exterior en pisos y muros, en áreas residenciales y comerciales con todo tipo de tráfico.

VENTAJAS

- Consistencia gel extra suave de fácil aplicación.
- Tiene un tiempo abierto extendido para asegurar la adecuada transferencia de adhesivo fresco hacia el recubrimiento logrando un mejor desempeño.
- Soporta piezas muy pesadas garantizando instalaciones difíciles sin deslizamientos.
- Rinde hasta un 30% mas que un adhesivo tradicional.
- Instalación inteligente todo en uno logrando cobertura total manteniendo su forma.
- Flexibilidad superior, altamente deformable.

- Se puede aplicar sobre madera siempre y cuando sea madera contrachapada grado exterior en interiores.

NORMAS Y LEED

Producto	NMX	ANSI	ISO13007
360 SMARTFLEX	"D"	118.4 118.11 118.15	C2TES1

- Cumple y excede los requerimientos de las normas ANSI A118.4, A118.11 y A118.15; NMX C 420 TIPO D, mezclando con agua.
- Este producto contribuye al cumplimiento de los siguientes créditos del sistema de certificación LEED v2009.
- *IEQc4.1 Low Emitting** - adhesivos y selladores ya que contiene cero VOC's.
- *MRC5** - Materiales regionales ya que el 80% de la materia prima es extraída, procesada y fabricada regionalmente.

Sustratos

- Empastes de cemento-arena
- Concreto colado (curado 28 días)
- Block de concreto o barro
- Madera (ciertas condiciones)
- Piso cerámico existente
- Panel de yeso (sellado)
- Panel de Cemento
- Membranas Impermeables y acústicas

Revestimientos

- Páneles de porcelana
- Porcelanatos
- Loseta cerámica
- Granito
- Mármol
- Canterta
- Mosaico de vidrio

SUPERFICIES ACEPTABLES

Bien preparados, los sustratos aceptables son:

- Cama seca de cemento - arena en pisos; aplanados o repellos de cemento - arena en muros, concreto colado (curado 28 días); block de concreto, barro-block, piso cerámico, terrazos de cemento, panel de yeso regular y resistente a humedad (solo en interiores), y paneles de cemento.
- Membranas acústicas, impermeables y anti-grietas que cumplan con las normas ANSI A118.10, A118.12, - A118.13



RENDIMIENTOS POR SACO DE 20 KG

Para 7.2 litros de agua (36%)

Para 8 litros de agua 40%

Espesor en mm	Rendimiento m ² /20 kg	Espesor en mm	Rendimiento m ² /20 kg
3	6.0	3	6.3
6	3.0	6	3.1
9	2.0	9	2.1
12	1.5	12	1.6

Nota: Rendimientos expresados en m² dependiendo de la cantidad de agua a utilizar. El uso vertical se recomienda con 7.2 L de agua, mientras el horizontal 8 L. Estos rendimientos pueden variar dependiendo las condiciones de la superficie, las herramientas utilizadas, y los métodos de trabajo empleados. El espesor del adhesivo es después de compactado con la pieza colocada, y suponiendo espesor uniforme. Se recomienda hacer una prueba de campo para determinar el rendimiento con mayor precisión.

LLANAS RECOMENDADAS

Piezas hasta
20 x 20 cm



6 x 6 x 6 mm

Piezas hasta
33 x 33 cm



6 x 9 x 6 mm

Piezas hasta
50 x 50 cm



12 x 12 x 12 mm

Piezas mayores
de 50 x 50 cm



9 x 15 x 18 mm

Nota: En piezas con al menos un lado que mida 40 cm o más, se debe aplicar adicionalmente adhesivo al reverso de la pieza de manera uniforme. Entre mayor sea el formato de la pieza, la llana dentada debe ser de una medida de dientes más grande.

PREPARACIÓN DE LA SUPERFICIE

- Toda superficie debe estar limpia, seca, nivelada y plana, no se debe usar el adhesivo para nivelar. El sustrato debe ser estable y sólido, libre de contaminantes como polvo, aceites, grasas, pinturas, ceras, selladores, desmoldantes, membranas de curado, o cualquier otra sustancia que pueda interferir con la adherencia. El no retirar estos contaminantes de la superficie anula la garantía del producto.
- La temperatura ambiente y de la superficie deberán estar entre los 8°C y los 34°C durante la instalación y las 24 horas siguientes, de lo contrario, se deberá acondicionar el área de trabajo para no afectar el desempeño del producto.

JUNTAS DE EXPANSIÓN

Las juntas de expansión, de control, de construcción, etc., no deberán de taparse con el mortero adhesivo ni con el recubrimiento. Es obligatorio dejar una junta perimetral de 6mm de ancho como mínimo, entre el piso que se está colocando y los muros o cualquier elemento vertical, o donde se encuentre un material diferente como madera, metal o plástico. El tratamiento de dichas juntas deberá estar especificado por el responsable del proyecto constructivo. Revisar en el cuaderno de TCNA el apartado JE-171 para más detalles sobre juntas en instalación de recubrimientos cerámicos.

CANTIDAD DE AGUA EN LA MEZCLA

Para la aplicación de piezas de formato grande en vertical de hasta 60 kg/m², agregar 7.2 litros de agua limpia por saco de 20 kg, utilizando mezclador eléctrico. Para aplicación de piezas de formato grande en vertical de hasta 30 kg/m² y aplicación en horizontal agregue 8 litros de agua limpia por saco de 20 kg, utilizando mezclador eléctrico.

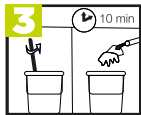
PROCEDIMIENTO DE INSTALACIÓN



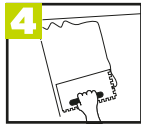
1 Agregue en una cubeta de 7.2 a 8 litros de agua limpia.



2 Agregue gradualmente un bulto de CEMIX 360 SMARTFLEX, mientras mezcla hasta obtener una pasta suave y sin grumos.



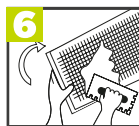
3 Deje reposar 10 minutos la mezcla y vuelva a mezclar por 30 segundos sin agregar más agua.



4 Con el lado liso de una llana metálica, aplique una capa delgada de adhesivo sobre la superficie haciendo presión.



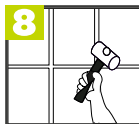
5 Aplique más material y "peine" con la llana dentada dejando rayas uniformes en un solo sentido. Aplique lo que pueda cubrir con piezas antes del secado superficial del adhesivo.



6 En algunas piezas pudiera ser necesario aplicar adhesivo en la parte posterior para llegar a cubrir a menos 80% o 95% según la aplicación. Consulte ANSI 108.5.



7 Colocar y alinear bien las piezas utilizando separadores. En paneles grandes usar un sistema de nivelación.



8 Golpeando suavemente con un mazo de goma, dé a las piezas un nivelado correcto. Cuando instale paneles delgados, use la herramienta adecuada para nivelar sin maltratar el panel.



9 Con una esponja húmeda retire el exceso de adhesivo que se haya quedado en las piezas.

***Al instalar porcelanatos y piezas de gran formato, o siempre que instale en charolas de baño, en exteriores, para tráfico intensos, piso sobre piso, y en instalaciones que estarán en contacto con agua, debe aplicarse adicionalmente mortero adhesivo fresco al reverso de cada pieza de manera uniforme, para lograr un contacto mínimo de 95% bien distribuido y con soporte completo en esquinas y orillas de cada pieza.**

PISO SOBRE PISO

- Las superficies de piso cerámico o de concreto alisado con llana metálica, deben limpiarse con productos especializados o con medios mecánicos abrasivos para asegurar la eliminación de contaminantes y en cualquier caso, lograr un grado de aspereza uniforme para mejor anclaje. Retirar al 100% el polvo o residuos resultantes de la limpieza antes de instalar el piso nuevo.
- El espesor del mortero adhesivo debe quedar a 7 mm máximo después de asentadas las piezas, y se deben colocar las piezas dejando boquillas o juntas mínimo de 5mm de ancho, o de 3 mm si son rectificadas, además de la junta perimetral. Esperar 48 horas antes de aplicar **Boquillax**.

LIMITACIONES

- No usar 360 SMARTFLEX para instalar mármoles inestables o sensibles a la humedad, ni sus aglomerados. Para estos casos use adhesivo EPOXYPLUS TS de TEXRITE.
- No usar sobre paneles de aglomerados de madera, ni en superficies de yeso, metales, plásticos.
- El contacto prolongado con agua no afecta al 360 SMARTFLEX, pero este no forma barrera impermeable.

REQUERIMIENTOS ADICIONALES

- En todo tipo de climas, mantener los recubrimientos a instalar almacenados a la sombra en áreas techadas y secas, desde un día antes hasta el momento de su colocación. **Siempre coloque las piezas secas.**
- Las superficies donde esté dando el sol directo, o que estén más calientes que las piezas, enfríelas con agua limpia sin saturarlas y, de ser posible, poner sombra o trabajar cuando no les dé el sol directo.
- No instalar en exteriores descubiertos si se espera lluvia en las 24 horas siguientes, o temperaturas de congelamiento dentro de las 48 horas posteriores a la instalación en cualquier área.
- **Esperar mínimo 72 horas antes de limpiar el área terminada con detergentes o de manera intensiva.**

SEGURIDAD

No inhale el polvo. Puede causar daño en ojos, piel y pulmones. Se recomienda usar una mascarilla antipolvo apropiada, guantes y lentes de seguridad. Este material es alcalino al mezclarse con agua, evite el contacto con los ojos y la piel. El material húmedo se adhiere a la piel y ojos si llega a secarse. Si llegara a tener contacto con los ojos y/o la piel, enjuague abundantemente con agua. En caso de ingestión, beba de 1 a 2 vasos de agua para diluir. No induzca al vomito. Consulte a un médico de inmediato.

INSTALACIÓN DE PLANTILLAS DE MOSAICOS MONTADOS SOBRE HOJA DE PAPEL O PLÁSTICO

- Untar mortero adhesivo fresco al reverso de la plantilla con una llana lisa relleno boquillas, o en lugar del adhesivo, puede aplicar de la misma forma Cemix Boquillux Universal en cualquiera de sus colores.
- Aplicar mortero adhesivo en la superficie a recubrir usando una llana de diente triangular de 5 mm.
- Colocar plantillas en su lugar y presionarla de manera uniforme contra el adhesivo fresco en la superficie, retirando los excedentes de entre las plantillas a medida que se avanza.
- Después de 24 horas retirar las hojas de papel o plástico de las plantillas como indiquen sus instrucciones.
- Cuando instale mosaicos en interiores de albercas o piscinas, fuentes o similares, esperar 14 días después de terminar de instalar los mosaicos, antes de llenarles con agua.**
- Para colocación de porcelanatos calibrados y paneles de porcelanato calibrados, siga los estándares ANSI A137.3 / A108.19 / A108.20

ANSI A 118.15 PARA MORTEROS ADHESIVOS MODIFICADOS

Prueba	Resultados	Especificación
Tiempo abierto extendido (30 minutos a 28 días)	0.65 Mpa / 94.3 psi	≥ 0.50 Mpa / ≥75 psi
Resistencia al corte porcelanato (28 días)	2.84 Mpa / 412 psi	2.76 Mpa / 400 psi
Resistencia al corte azulejo (7 días)	3.23 Mpa / 468 psi	3.10 Mpa / 450 psi
Deslizamiento (T)*	Menor o igual a 0,5 mm	0.5 mm o menos

ISO 13007- 1 TERMINOS, DEFINICIONES Y ESPECIFICACIONES PARA MORTEROS ADHESIVOS

Prueba	Resultados	Especificación ISO 13007-1 C2
C2-Mortero adhesivo Cementicio Mejorado	Adherencia a tensión 28 días condiciones estandar	2.1 N/mm ² 1 N/mm ²
	Adherencia a 7 días de curado 21 días en inmersión en agua	1.22 N/mm ² 1 N/mm ²
	Adherencia 14 días de curado 14 días en envejecimiento por calor 70 °C	2.04 N/mm ² 1 N/mm ²
E- Tiempo abierto extendido (30 minutos)	Adherencia en función del tiempo abierto. (28 días)	0.65 N/mm ² 0.5 N/mm ²
S1- Deformación transversal	Flexibilidad en mm (28 días)	2.73 mm Mayor o igual a 2.5 mm
T- Resistencia al deslizamiento	Deslizamiento	Menor o igual a 0.5 mm Menor o igual a 0.5 mm

CARACTERÍSTICAS FÍSICAS

Características	Descripción
Apariencia del producto	Polvo fino color blanco
Proporción de agua en la mezcla	8 lts para uso horizontal 7.2 lts para uso vertical en piezas pesadas
Peso volumétrico de la mezcla	1,450 kg/m ³ - 1,500 kg/m ³
Tiempo abierto para abrir tránsito	Ligero - 24 hrs Intenso - 72 hrs Vehículos (no de carga) - 7 días
Vida en anaquel	12 meses almacenado en lugar seco y en empaque original
Rango de espesores	3 mm - 12 mm (ya compactado con el recubrimiento)
Vida útil de la mezcla	4 horas mezclando cada 10-15 min
Fraguado final (ASTM C266)	≤ 15 Horas

NMX-C-420-ONNCCE-2016

Prueba	Resultado	Especificación NMX-420-ONNCCE-2016 Tipo D
Resistencia a la tensión en condiciones estandar (28 días)	2.1 N/mm ²	1 N/mm ²
Resistencia la tensión posterior a la inmersión en agua (28 días)	1.22 N/mm ²	0.7 N/mm ²
Resistencia a la tensión por envejecimiento al calor (28 días)	2.04 N/mm ²	0.7 N/mm ²
Resistencia a la compresión (28 días)	13.5 N/mm ²	12 N/mm ²
Deslizamiento promedio	Menor o igual a 0.5 mm	Menor o igual a 0.5 mm (adhesivos que especifiquen como de bajo deslizamiento)

GARANTÍA

Todos los productos Cemix se inspeccionan y prueban antes de ser embarcados. El proceso para hacer cualquier reclamación por material defectuoso y obtener una reposición del material en cuestión se describe a continuación:

1. Contar con ticket, factura o comprobante de compra del producto.
2. Exponer su reclamación a nuestros teléfonos: 82 88 67 27 en Monterrey y sin costo del interior de la República al 01 800 8383 00 o vía correo electrónico a infocemix@cemix.com.
3. Un representante autorizado del fabricante contactará al cliente y verificará el comprobante de compra y el producto, así como su instalación (Cemix no se hará responsable por daños o gastos que surjan de la instalación, uso o reventa de ese material).
4. Si a juicio del representante el defecto es imputable a la fábrica, la responsabilidad del fabricante se limitará a reponer el material en cuestión y el cliente debe esperar sus instrucciones de embarque y autorización para efectuar la devolución. El material se repondrá directamente en fábrica en un lapso no mayor a 30 días después del fallo del representante.

SISTEMA DE GARANTÍA CEMIX

En CEMIX garantizamos que nuestros productos (adhesivos, boquillas y membranas) son compatibles como materiales para instalación de losetas cerámicas, y loseta porcelánica de cualquiera de las marcas de revestimientos o pisos que se comercializan en el país.

La garantía **TOTAL DE POR VIDA** garantiza la instalación para toda la vida cuando se instala el sistema completo de:

CEMIX Mortero Seco
TEXRITE Hydrorite
CEMIX 360 SMARTFLEX
CEMIX Boquillax Universal

DESCARGO DE RESPONSABILIDAD

Las recomendaciones, sugerencias, declaraciones y datos técnicos contenidos en esta ficha técnica se basan en nuestros mejores conocimientos y la información disponible a nuestro alcance. Se entregan para propósitos informativos solamente sin ninguna responsabilidad por su uso. Sin embargo, como el manejo y el uso posterior a la entrega al cliente no está bajo nuestro control, no garantizamos el resultado a obtener. Solo serán vinculantes para el fabricante o vendedor, los documentos por escrito firmados por un representante oficial del fabricante. Para más información acerca de garantías entrar a: www.cemix.com

Para más información de nuestras soluciones:

Llame sin costo al
01 800 83 83 000



/CemixOficial

